



Het oude gemeentelijke zwembad in Varsseveld

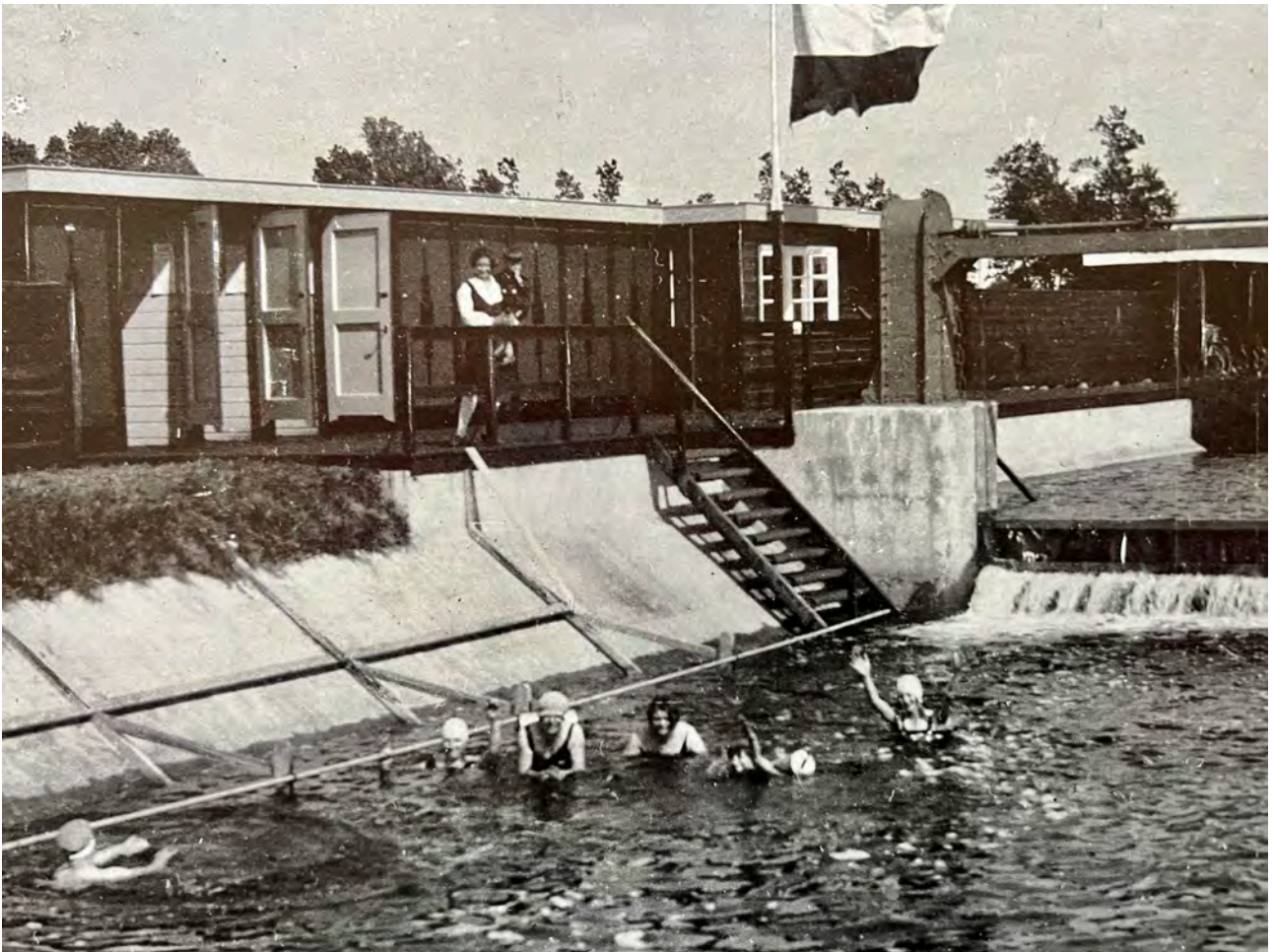
Bij de Pallandt brug over de Boven-Slinge in Varsseveld zijn twee cultuurhistorische monumenten te vinden: de ijsbaan, die nog steeds gebruikt kan worden in koude winters en de restanten van het oude zwembad, te zien aan de betonnen zijwanden aan beide kanten van de beek. In de eerste helft van de twintigste eeuw was het niet ongebruikelijk om zwembaden te hebben in stromende rivieren, zoals bijvoorbeeld in de IJssel in Dieren, waar nog gezwommen werd tot in het begin van de zestiger jaren. Zo ook in Varsseveld in de Boven-Slinge. Bij deze brug is nog een plaquette te vinden met daarop de informatie dat dit zwembad heeft bestaan van 7 juni 1930 tot en met 1967. De stuw is al geplaatst in 1926 op initiatief van het Varsseveld Belang.



Het zwembad

Op oude foto's is te zien dat dit een redelijk goed geoutilleerd zwembad was met kleedhokjes en een badmeester, de heer Rexwinkel. Vele oudere mensen uit Varsseveld hebben daar zwemmen geleerd. Er was een ondiep gedeelte en een diep gedeelte, gescheiden door een sluis. De opening door burgemeester S.J. Karstens vond destijds plaats onder enorme belangstelling.

B & W van de gemeente Wisch gaven zelfs goedkeuring aan openstelling op zondagmorgen en was er apart zwemmen voor dames en heren. In die tijd was gemengd zwemmen nog verboden. In 1967 is het zwembad gesloten en vervangen door het overdekte zwembad "d'Olde Schole" aan de Schoolstraat in Varsseveld.



Aan oude foto's is te zien dat er ook al een zwemclub actief was.

Bronnen: Facebook: Je bent een Varssevelder als.

Foto's: Facebook: Je bent een Varssevelder als.



Watervreugde in 't gemeentelijk zwembad van Varsseveld.



Varsseveld, Zwembad

